

Монтаж оконных и дверных обрамлений

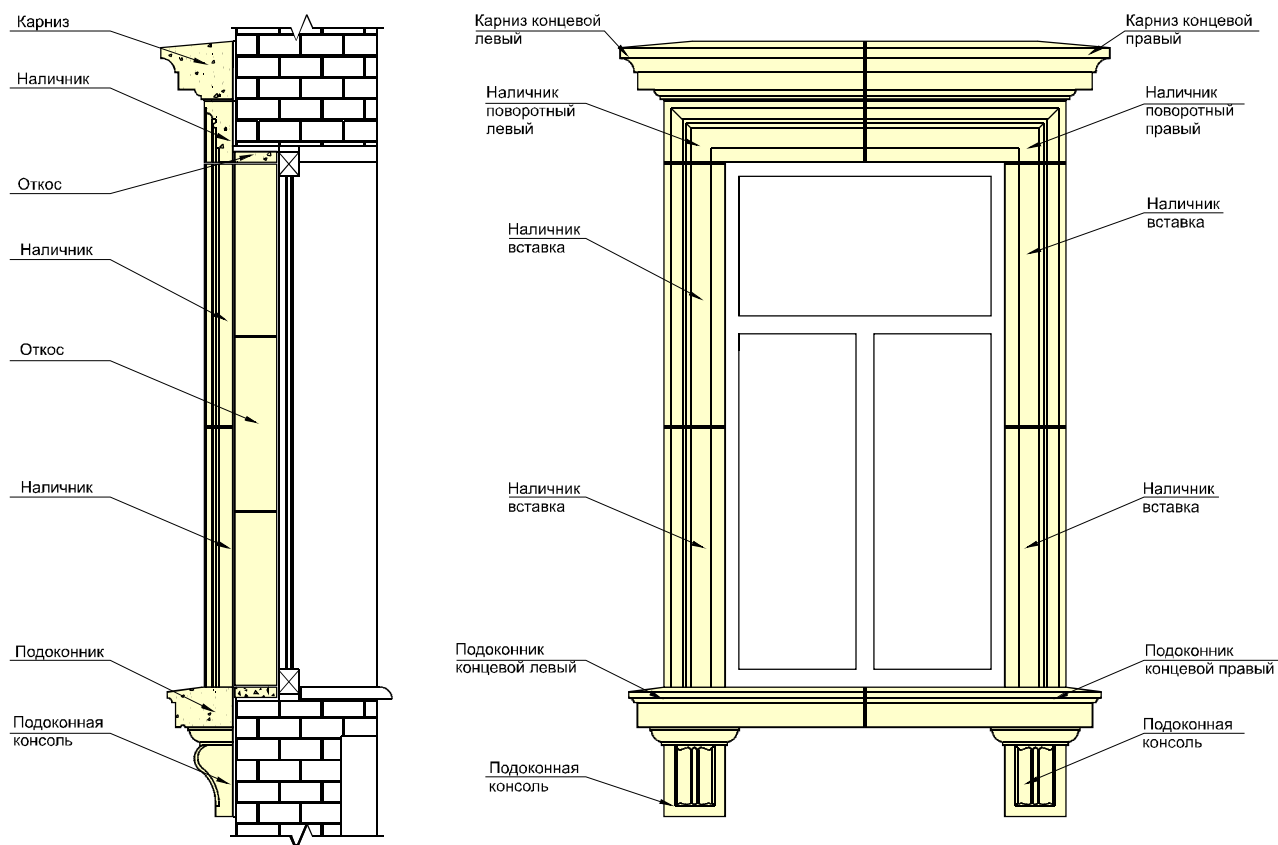


Рис. 1. Общий вид оконного обрамления.

Монтаж элементов окна производят на подготовленную, оштукатуренную поверхность или на чистовой кирпич. Монтаж начинается с установки подоконников (если они есть) или с установки нижних откосов. Замеряя максимальную глубину откоса, все откосы выравнивают на эту глубину. Подрезку производят плиткорезом или «болгаркой». Пропил следует начинать с лицевой стороны детали. Допускается пропиливать детали и ломать плитку от себя по пропилу. Крепление откосов к стене происходит с помощью перфорированной монтажной ленты. Схема крепления откосов представлена на [рис.2. «Схема монтажа откосов»](#). В первую очередь с сопрягаемой стороны каждого откоса засверливается отверстие диаметром 6-8 мм для установки штифтов из нержавеющей стали диаметром 4-6 мм. Перед установкой деталей просверленные отверстия заполняются клеевой смесью. Через пирон посередине проходит монтажная лента, а сам штифт фиксируется в сопрягаемых деталях. Монтажная лента, проходя через штифт, крепится к стене. Деталь крепится к стене на строительную клеевую смесь.

После установки всех откосов, приступают к монтажу наличников. Монтаж наличников начинают снизу. Если монтаж производится на заранее подготовленную гладкую поверхность (штукатурка, бетон), то в этом случае монтаж производится при помощи анкеров или металлических штырей (аналогично монтажу карнизов), на клеевую смесь. Подоконные консоли монтируются на пироны, расположенные по вертикали друг над другом. Толщина клеевой смеси не должна превышать 10 мм. Затем устанавливаются карнизы над наличником (см. [рис.3 Схема монтажа оконного обрамления](#)). Дверные обрамления монтируются аналогично.

После монтажа рекомендуется провести мойку изделий 15-ти процентным раствором соляной кислоты. В раствор для окончательной обработки входят 1 часть соляной кислоты и 4 части воды. Обработка проводится кистью до полного удаления загрязнений и высолов, далее обрабатываемая поверхность тщательно промывается

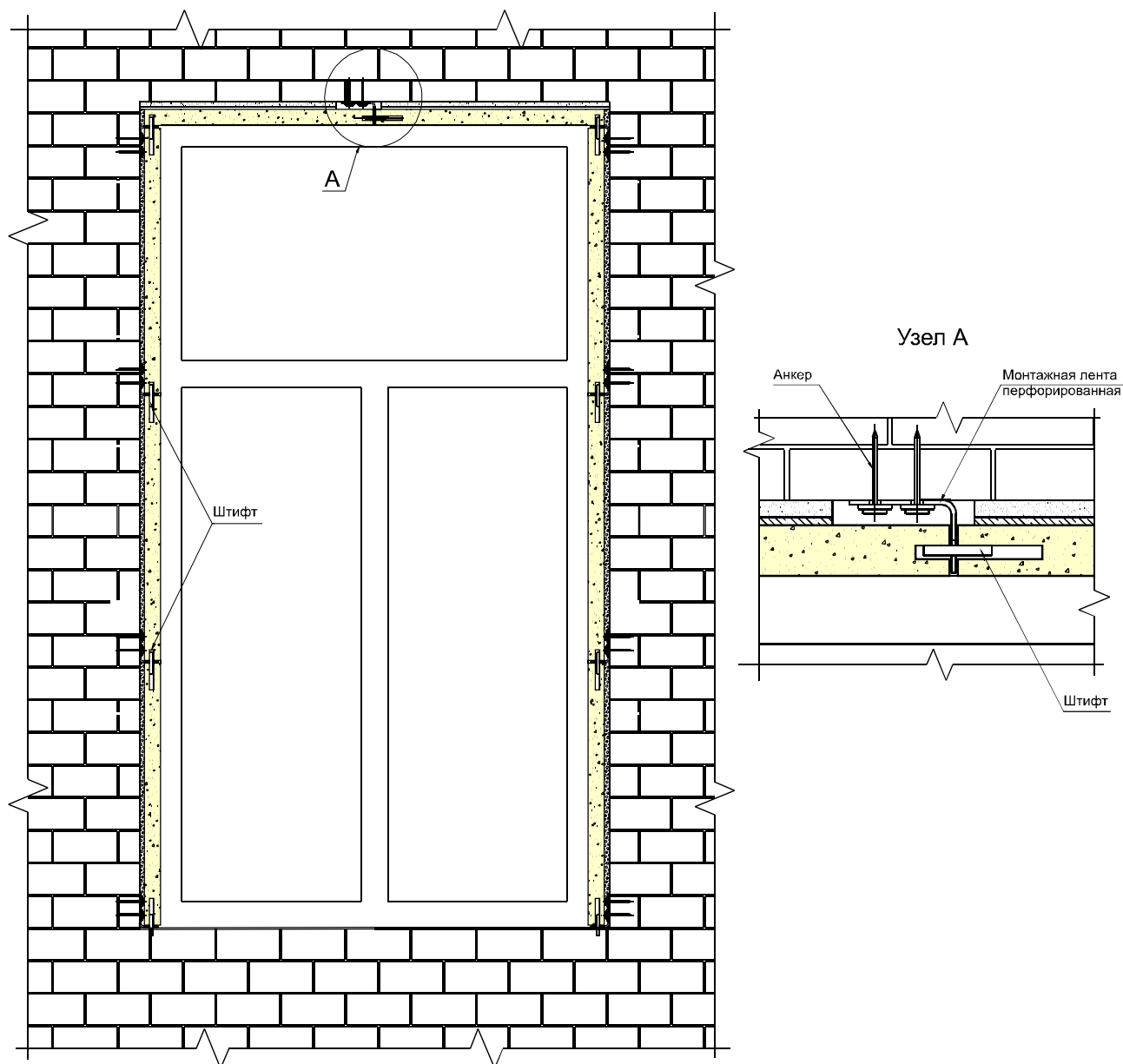


Рис. 2. Схема монтажа откосов.

После монтажа рекомендуется провести мойку изделий 15-ти процентным раствором соляной кислоты. В раствор для окончательной обработки входят 1 часть соляной кислоты и 4 части воды. Обработка проводится кистью до полного удаления загрязнений и высолов, далее обрабатываемая поверхность тщательно промывается водой. Для защиты от загрязнений, высолов и повышения морозостойкости необходимо покрыть смонтированные изделия водоотталкивающей пропиткой на основе акрилатов или кремнийорганики.

Узел Б

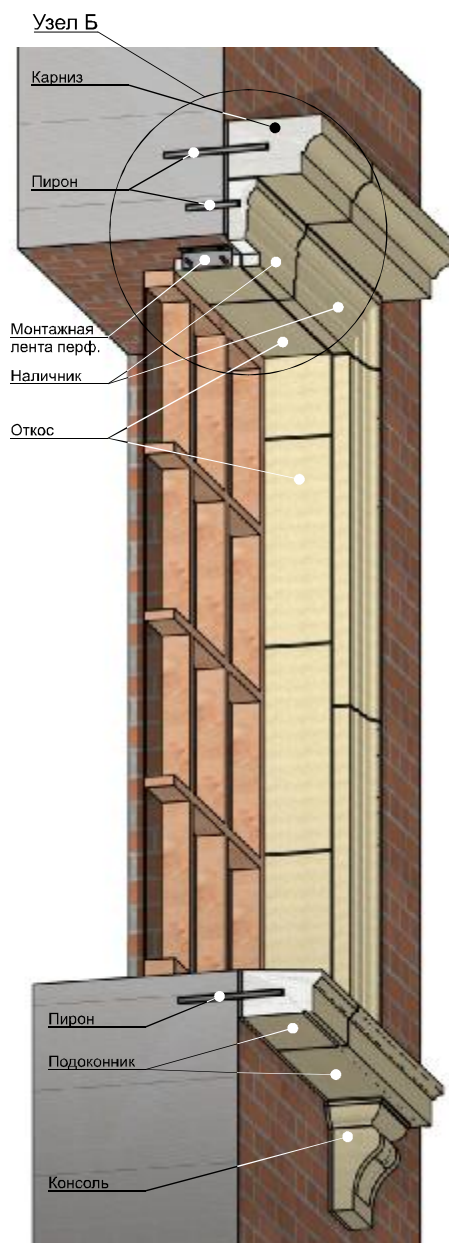
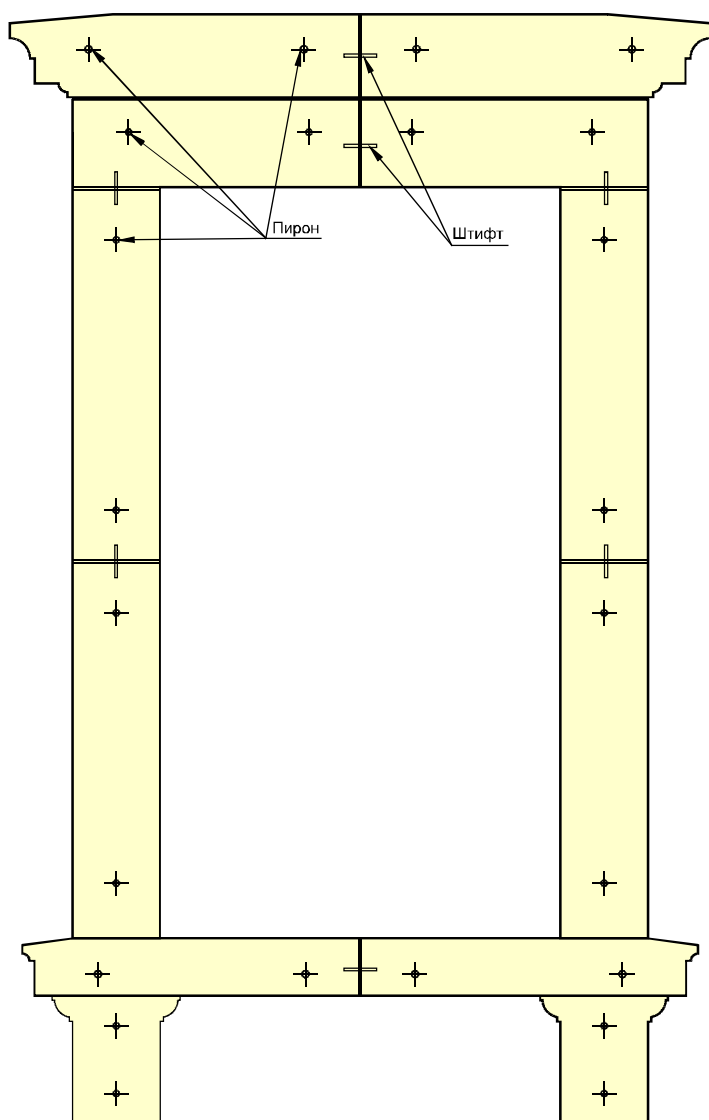
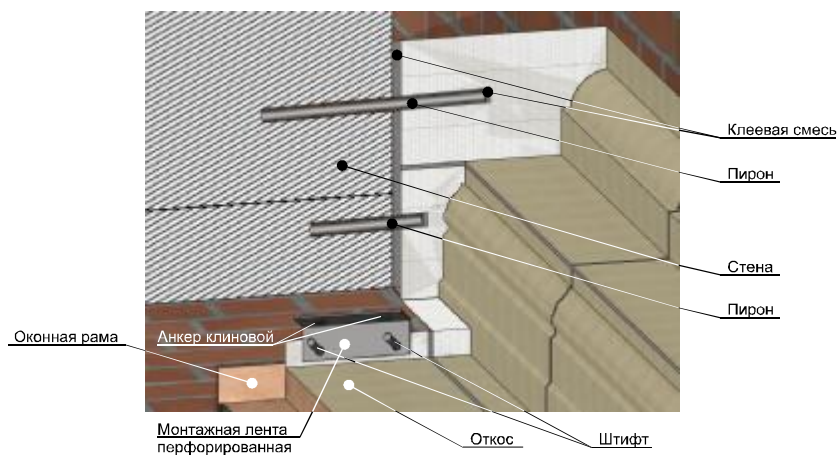


Рис.3. Схема монтажа оконного обрамления.